

Evolución Reciente del Precio del Gas L.P. y Consideraciones sobre su Mercado

Extracto del Informe Trimestral Enero – Marzo 2017, Recuadro 1, pp. 14-17, Mayo 2017

Introducción

En este Recuadro se analiza la evolución reciente de los precios del gas L.P. en México ante el proceso de liberalización que inició en 2016 con la apertura de las importaciones por parte de particulares, y que finalizó el primero de enero de 2017 con la plena liberalización de los precios al consumidor de este combustible. En particular, se analizan algunos de los principales factores que han incidido en la dinámica de precios del gas L.P., así como la relación entre el grado de competencia en este mercado y los precios de este energético. La información disponible muestra que previo a 2016 los precios al consumidor y al productor en México presentaron una tendencia al alza, la cual no estuvo relacionada con la dinámica de la referencia internacional, ya que esta presentó bajas importantes en los últimos años. Por otro lado, a partir de enero de 2017 la evolución de la referencia internacional se ha reflejado solo de manera parcial en los precios de este bien. Asimismo, los precios al consumidor de este energético han presentado incrementos mayores a los registrados a nivel productor.

También se muestra que existen importantes diferencias entre los incrementos de precio a nivel regional, siendo la región norte la que ha exhibido los mayores aumentos. En este contexto, se encuentra que para las distintas entidades federativas del país, a mayor número de empresas minoristas distribuidoras de este bien, tanto el nivel del precio, como su tasa de crecimiento, tienden a ser en promedio menores, fenómeno que se ha presentado durante 2017. Esta evidencia podría ser congruente con la existencia de diferencias en el nivel de competencia a nivel regional que conducen a que en algunas regiones con menos oferentes exista un mayor margen para incrementar los precios del gas L.P. al consumidor, lo cual pudiera explicar en parte el comportamiento del precio de este bien desde principios de 2017. Por lo anterior, sería conveniente reforzar las condiciones de competencia de este mercado mediante la participación de un mayor número de empresas, especialmente en aquellas regiones donde más ha subido el precio de este energético.

Evolución de los Precios del Gas L.P. en México

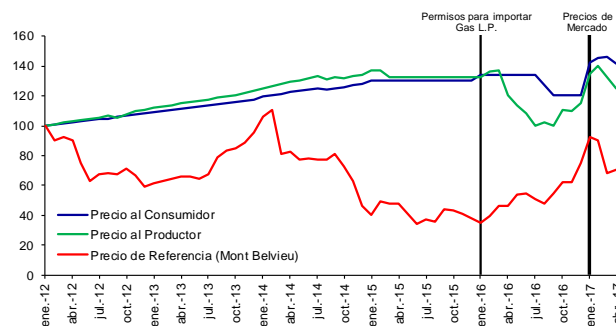
El proceso de liberalización del precio del gas L.P. se anunció con la publicación de la Ley de Hidrocarburos en el Diario Oficial de la Federación el 11 de agosto de 2014, estableciendo que: i) hasta el 31 de diciembre de 2015 los permisos para la importación de gas L.P. serían exclusivos para PEMEX, sus subsidiarias y empresas filiales; ii) a partir del 1 de enero de 2016 cualquier interesado que cumpliera con las disposiciones jurídicas aplicables podría obtener permisos para importar gas L.P.; iii) hasta el 31 de diciembre de 2016 el Ejecutivo Federal fijaría los precios máximos de gas L.P. al consumidor final; y, iv) a partir del 1 de enero de 2017 los precios al público de gas L.P. se determinarían bajo condiciones de mercado.

En la Gráfica 1 se presentan los índices de precios de la referencia internacional del gas L.P., así como los del productor y del consumidor en México de dicho energético. La cotización utilizada en la elaboración del Índice Nacional de Precios al Productor (INPP) corresponde al precio de venta de PEMEX, pues es el único productor en el país. Esta empresa determina su precio, el cual se denomina precio de venta de primera mano (PVPM) con

base en la metodología establecida por la Comisión Reguladora de Energía (CRE).¹ Por su parte, hasta el 31 de diciembre de 2016, el precio al consumidor de gas L.P. para cada mes, se determinaba con base en cuatro elementos: i) precio al productor; ii) flete del centro embarcador a la planta de almacenamiento para distribución; iii) margen de comercialización; y, iv) impuesto al valor agregado.

Como se puede apreciar en la Gráfica 1, en las trayectorias previas a enero de 2017 los precios al productor y al consumidor del gas L.P. en México no reflejaban las fluctuaciones que se presentaban en la referencia internacional, debido a que los primeros eran determinados por el Ejecutivo Federal. En particular, los precios al productor y al consumidor en México presentaron hasta 2016 una tendencia al alza, lo cual contrasta con el hecho de que el precio de la referencia internacional exhibió de 2014 a 2016 reducciones considerables. Por su parte, a partir de la liberalización de enero de 2017, los precios del gas L.P. en México han reflejado en medida limitada la evolución de la referencia internacional.

Gráfica 1
Gas L.P.: Índices de Precios al Consumidor, Productor y de la Referencia Internacional
 Índices ene-2012=100

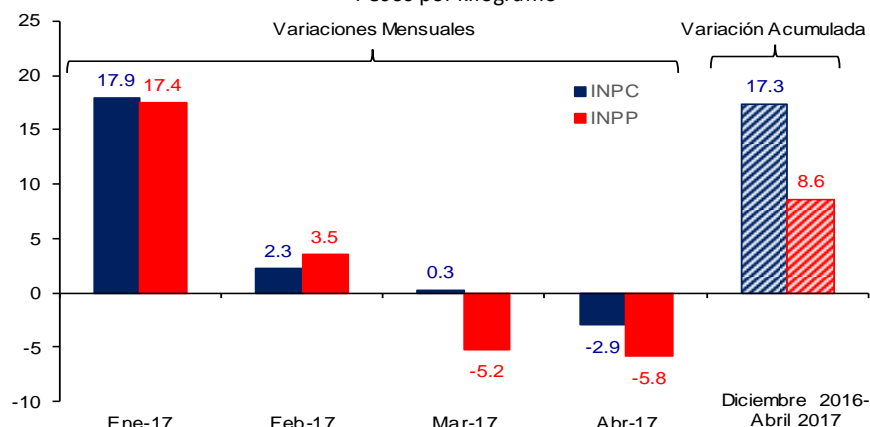


Fuente: Elaborado por Banco de México con información de Bloomberg (precio de referencia expresado en pesos), INEGI (precios al consumidor y al productor).

Más aún, mientras que los precios al productor del gas L.P. en México han aumentado 8.6 por ciento durante los meses que lleva la liberalización, los precios al consumidor se han incrementado en 17.3 por ciento (Gráfica 2 y Cuadro 1). Estas cifras contrastan con la reducción de 6.7 por ciento en el precio de la referencia internacional expresada en pesos durante el mismo periodo e indican que los distribuidores de gas L.P. han trasladado al consumidor incrementos que no se han presentado en el mercado internacional. Adicionalmente, han trasladado un mayor incremento que el que han presentado los precios al productor.

¹ La CRE establece que el PVPM se compone de: i) Precio de la referencia internacional en el mercado Mont Belvieu, Texas; ii) costo de internación imputable; iii) ajuste por costos de transporte para reflejar costos de oportunidad y condiciones de competitividad en cada punto de venta; y, iv) tarifas de la planta de suministro en las que se realiza la entrega del gas L.P.

Gráfica 2
Gas L.P.: Precios al Consumidor y Productor¹
Pesos por kilogramo



1/ Como se señaló anteriormente, el precio al productor corresponde al PVPM.

Fuente: Elaborado por Banco de México con base en información del INEGI.

Durante 2017 se han presentado diferencias en el comportamiento de los precios del gas L.P. a nivel local. En particular, al agrupar las cuarenta y seis ciudades que se consideran en el INPC en cuatro regiones, a decir, norte, centro norte, centro y sur, destaca que de diciembre a abril de 2017 los precios en todas las regiones aumentaron por arriba del incremento del gas L.P. reportado en el INPP y del aumento en los precios de la referencia internacional expresada en pesos, sobresaliendo los correspondientes a la región norte (Cuadro 1).² Al interior de la región norte destacan las alzas en las ciudades del INPC que se ubican en Baja California (Tijuana y Mexicali) y Coahuila (Monclova y Torreón), con incrementos acumulados de alrededor del 30 por ciento en los primeros cuatro meses del año, mientras que en Monterrey el aumento en el mismo periodo fue de casi la mitad (Gráfica 3).

Cuadro 1
Gas L.P.: Precios en Pesos al Consumidor en México y Estados Unidos, y al Productor en México

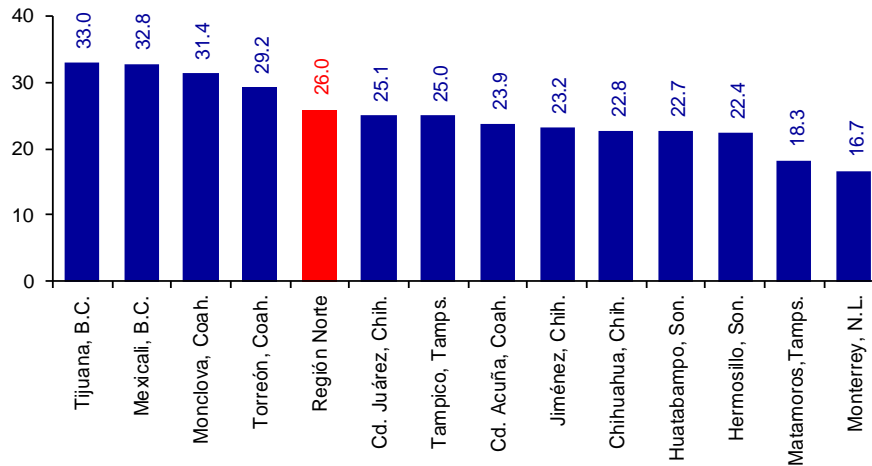
Variaciones acumuladas desde dic-2016 en por ciento

Región	2017			
	Enero	Febrero	Marzo	Abril
INPC	17.9	20.5	20.9	17.3
Centro	17.4	18.6	18.3	14.8
Centro Norte	19.6	23.1	23.6	16.5
Norte	18.4	24.6	27.3	26.0
Sur	16.4	18.1	17.4	15.1
INPP	17.4	21.6	15.3	8.6

Fuente: INEGI.

² Esta regionalización coincide con la del Reporte sobre las Economías Regionales del Banco de México.

Gráfica 3
Región Norte: Precios al Consumidor de Gas L.P.
 Variación acumulada de diciembre 2016 a abril de 2017

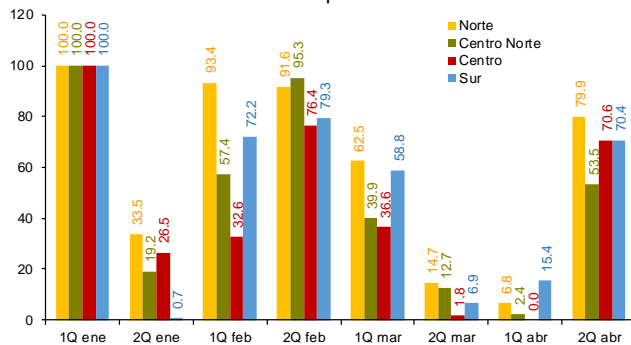


Fuente: CRE (Empresas) e INEGI (variación acumulada del gas L.P. en el INPC).

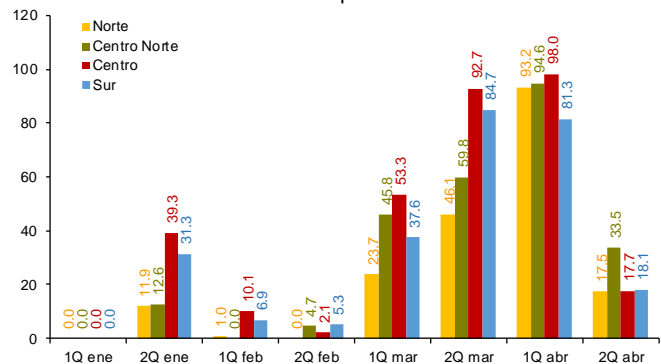
Adicionalmente, al analizar los microdatos del INPC, durante 2017 se encuentra que las regiones norte y centro norte son las que han presentado una mayor proporción de cotizaciones de gas L.P. con revisiones de precios al alza, así como una menor proporción de revisiones de precios a la baja (Gráfica 4a y Gráfica 4b).

Gráfica 4

a) Frecuencia de Aumentos de Precio del Gas L.P.
 Cifras en por ciento



b) Frecuencia de Decrementos de Precio del Gas L.P.
 Cifras en por ciento



Fuente: Banco de México e INEGI.

Debido a lo reciente de la liberalización del precio del gas L.P. resulta relevante analizar los factores que han incidido en la evolución de los precios al consumidor. En particular, es importante identificar los elementos que podrían estar limitando el que el consumidor se beneficie de las reducciones que se han presentado tanto en las cotizaciones de la referencia internacional del gas L.P. como en la cotización del dólar, después de los aumentos registrados a principios de año.

Estructura de Mercado y Precios del Gas L.P. en México

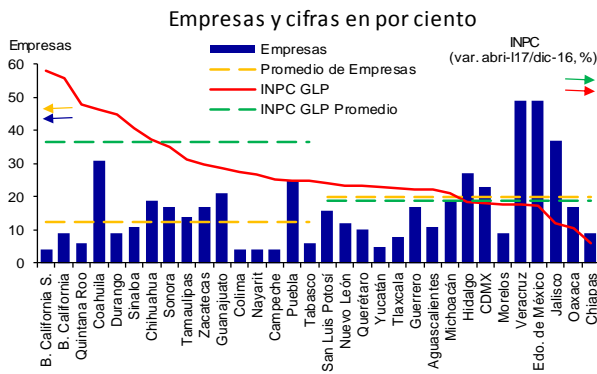
En esta sección se argumenta que uno de los factores que incide en los precios al consumidor del gas L.P. en las distintas entidades del país es el número de empresas distribuidoras de este energético. Para ello se dividieron las entidades del país en dos grupos: el primero corresponde a las que de diciembre a abril de 2017 registraron alzas de precios del gas L.P. por arriba del incremento promedio a nivel nacional de ese energético en el INPC y en el segundo se agruparon aquellas en las que el alza de los precios fue inferior al promedio en el mismo periodo. Resulta que las entidades que registraron incrementos en el precio del gas L.P. por arriba del incremento promedio nacional son las que tienen un menor número de empresas distribuidoras. En efecto,

mientras que en el primer grupo (variación acumulada de precios por arriba del promedio nacional) la variación de precios fue 23.3 por ciento, el número de empresas que en promedio se tiene por entidad fue de 12.6 empresas. Por el contrario, las entidades que aumentaron de precio en menor medida que el promedio nacional lo hicieron en 14.4 por ciento, teniendo en promedio 20 empresas distribuidoras (Gráfica 5a). Adicionalmente, se realizó un segundo ejercicio, en el cual se empleó el nivel de precios que los distribuidores reportaron a la CRE el 30 de abril de 2017 por estado de la República, siendo en términos generales el mismo resultado: a mayor número de empresas en promedio, menor nivel de precio o viceversa, habiendo coincidencia en la mayoría de las entidades (Gráfica 5b).

En adición, en la Gráfica 6 se ilustra mediante un diagrama de dispersión la relación entre el incremento acumulado de los precios al consumidor del gas L.P. entre diciembre de 2016 y abril de 2017 y el número de empresas por entidad federativa. Los resultados muestran una asociación inversa entre el número de empresas minoristas distribuidoras de este combustible y las alzas en los precios al consumidor que se han presentado durante 2017. Adicionalmente, en esta gráfica se presenta una ecuación de regresión, la cual es estadísticamente significativa y con una R² de 0.35. Los resultados de la estimación muestran que en promedio a menor número de empresas distribuidoras de gas L.P. mayor es el incremento en el precio de este energético y viceversa. Esta evidencia complementa los resultados previos y sugiere que existen beneficios para el consumidor de promover una mayor entrada de empresas distribuidoras de este combustible, para generar un ambiente de mayor competencia.

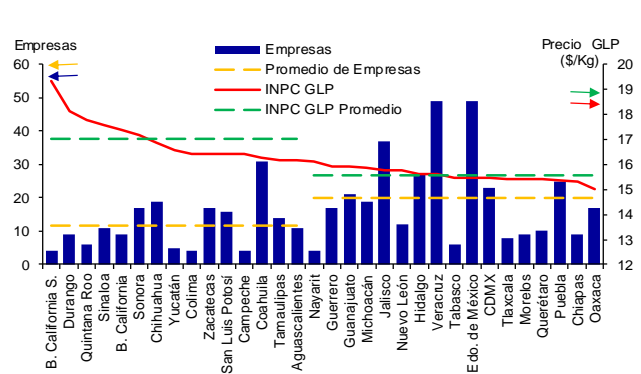
Gráfica 5

a) Gas L.P.: Variación Acumulada de Precios al Consumidor y Número de Empresas Distribuidoras por Entidad Federativa



Fuente: CRE (Empresas) e INEGI (variación acumulada del gas L.P. en el INPC).

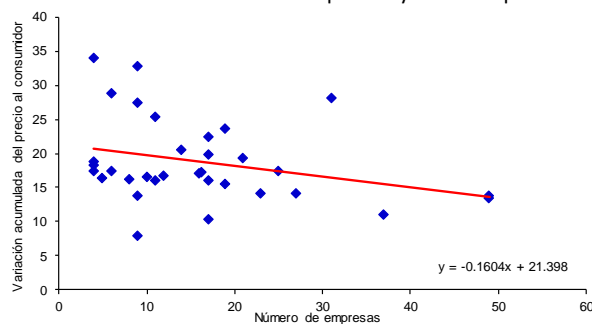
b) Gas L.P.: Precios al consumidor y Número de Empresas Distribuidoras por Entidad Federativa



Fuente: CRE.

Gráfica 6

Relación entre la Variación Acumulada de Precios al Consumidor y Número de Empresas Distribuidoras por Entidad Federativa



Fuente: CRE (Empresas) e INEGI (variación acumulada del gas L.P. en el INPC).

Es importante mencionar que de los ejercicios descritos, destaca que doce estados de la República están tanto en el grupo con incrementos acumulados de precios por arriba del promedio nacional como en el grupo que presenta precios por encima del promedio nacional. Estos son Baja California, Baja California Sur, Campeche, Chihuahua, Coahuila, Colima, Durango, Quintana Roo, Sinaloa, Sonora, Tamaulipas y Zacatecas. No obstante, algunas entidades que mostraron alzas de precio de diciembre de 2016 a abril de 2017 mayores al promedio nacional se ubican dentro del grupo de estados de la República con precios por debajo del promedio nacional. Ello podría indicar que el precio que prevalecía en diciembre de 2016 en esas entidades era relativamente bajo, por lo que su variación elevada podría estar en parte reflejando un ajuste de precios que anteriormente estaban relativamente distorsionados. Por ende, si bien en este Recuadro se encuentra evidencia congruente con un posible problema de competencia en algunas regiones, no todo el comportamiento de los precios debiese asociarse a dicha situación.

Consideraciones Finales

La liberalización de los precios del gas L.P. ocurrida en enero de 2017 ha conducido a un incremento acumulado de 17.3 por ciento entre diciembre de 2016 y abril de 2017 en los precios al consumidor de dicho energético, el cual ha sido mayor al incremento acumulado de 8.6 por ciento en los precios al productor, los cuales también fungen como PVPM en la actualidad. Los aumentos en los precios del gas L.P. se han dado de manera generalizada en las distintas regiones del país, siendo la región norte la que ha presentado los mayores incrementos. Asimismo, la evidencia para las distintas entidades federativas del país muestra que en aquellos estados con un mayor número de empresas minoristas distribuidoras de gas L.P. tanto los precios como los incrementos acumulados durante 2017 han tendido a ser menores. Los resultados previos parecen sugerir que el mercado del gas L.P. en México inició su liberalización con niveles de competencia que difieren entre las entidades y, por ende, que sería recomendable contar con un mayor número de empresas distribuidoras de este energético, en aquellas regiones donde más ha subido el precio en beneficio de la competencia.